

ESTUDIO DE UNA FAJA DE LANA DE LA INHUMACION #8 DE LA CUEVA EPULLAN GRANDE

Cecilia Pérez de Micou*

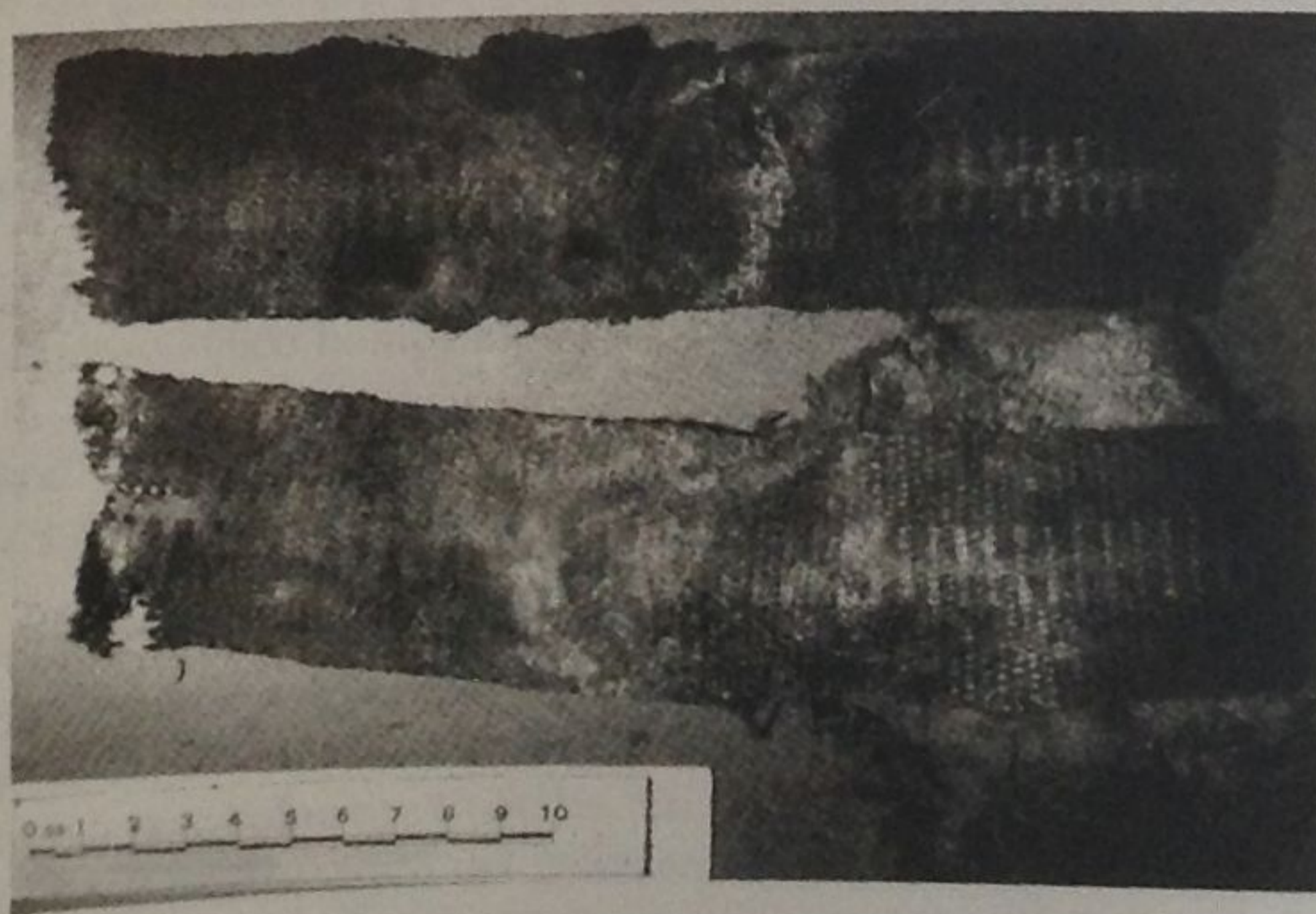
Se analiza un fragmento de una faja de 22 cm de largo por 5 cm de ancho, de color rojo con un motivo dentado blanco, que forma parte de la inhumación #8 del sitio Cueva Epullán Grande. Se trata de un fardo funerario en el cual el cuerpo, depositado sobre una estructura de cañas, fue colocado en una bolsa vegetal y envuelto en un quillango. La faja completa debió asegurar el conjunto. Un incendio posterior la seccionó en varios fragmentos, uno de los cuales motiva este informe.

Se trata de un tejido llano 1/1 de lana, faz de urdimbre. Las urdimbres son cordeles de 0,1 cm de diámetro, con torsión Z, de dos cabos en los que no se puede determinar la dirección del hilado. Presenta 9 torsiones por cm. Las tramas fueron observadas sólo en un extremo deshecho del fragmento, a fin de no arriesgar la integridad de la pieza. El todo es un tejido compacto de 9 urdimbres por 4 tramas por cm. Los bordes son simples e indican el uso de dos tramas simultáneas.

La decoración se realizó por inclusión de 9 urdimbres blancas en el centro de la pieza: tres contiguas en el centro y a cada lado otras tres separadas entre sí por una roja producen el motivo dentado a lo largo de toda la pieza en doble faz.

La mitad del fragmento presenta una coloración rojiza, mientras que el resto es castaño; el límite entre uno y otro color es impreciso. Probablemente se trate de manchas de uso.

Ejemplares similares a éste en su técnica se describen en el Catálogo de la Exposición "La cultura mapuche en la Argentina" (septiembre 1981- mayo 1982) bajo los números 52, 55 y 56 del material etnográfico. Estas fajas estaban confeccionadas en un telar horizontal especial, construido con dos estacas verticales entre las que se extendía la urdimbre y fue usado por mapuches y tehuelches. La decoración de esta pieza se corresponde con la utilizada por estos grupos: en general, formas angulosas y escalonadas ejecutadas en técnica de doble faz. Tanto las condiciones de hallazgo como el buen estado de esta pieza arqueológica permiten acceder al estudio de una tecnología textil cuya conocimiento estuvo, hasta ahora, restringido a materiales etnográficos.



* Instituto de Ciencias Antropológicas. Sección Arqueología. UBA.